

Утвърждавам :  
Председател на ПОБК  
на "В и К" ЕООД Ямбол

(инж. Стоян Радев)



Съгласувано :  
Н-к ОУ ПБЗН



(инж. Йордан Събев)

# П Л А Н

За защита при бедствия в обектите

на Дружество "В и К" ЕООД

гр. Ямбол



## Съдържание

### на Плана за защита при бедствия в обектите на „ВиК” ЕООД гр.Ямбол

№ по ред	Наименование на разделите	Страница
I.	Основание за разработване на плана	2
II.	Цел на плана	2
III.	Организация и реализация на плана	2
IV.	Сили и средства за спасителни и неотложни аварийно-възстановителни работи в областта	3
V.	Списък на потенциално опасните обекти на територията на областта	4
VI.	Анализ на риска от възникване на природни бедствия	4
VII.	Изводи от вероятната обстановка и основни задачи, произтичащи от тях	5
VIII.	Органи за управление, сили и средства	5
IX.	Кадрово, материално и финансово осигуряване на плана	6
X.	Планове за действие по видове бедствия	6



**Лист за промени**

**в Плана за защита при бедствия в обектите на „ВиК” ЕООД  
гр.Ямбол**



## Ред за достъп

до Плана за защита при бедствия в обектите на „ВиК” ЕООД  
гр.Ямбол

1. Председател, Заместник председател и Секретар на ОЩК на СНАВР – в целия обем.
2. Всички останали – в касаещия ги обем.





## Част Първа

### I. Основание за разработване на плана :

Планът е основен ръководен документ за действие при прогнозирани или непредвидими бедствия и аварии. Разработен е въз основа на Закона за защита при бедствия.

### II. Цел на плана :

1. Създава условия за максимално бързо реагиране на органите за управление и силите при бедствия.

2. Осигурява планомерност при провеждане на защитни, спасителни и неотложни аварийно-възстановителни работи при бедствия.

### III. Организация и реализация на плана :

Този план урежда организацията, функциите и задачите на обектовите органи за ръководство, а също така въпросите по взаимодействието и материалното осигуряване на мероприятията по ликвидиране на последствията при бедствия.

Планът се разработва и поддържа в готовност за работа основно от отговорника по Гражданска защита в обекта. Разработването е извършено на базата на вероятната прогноза за възможните бедствия на територията, на която са разположени обектите на Дружеството.

1. Достъп до плана в целия му обем имат Председателят, Зам. председателят и Секретарят на Постоянната обектова комисия, а членовете на Комисията само в касаещия ги обем.

2. Право на цялостно привеждане на плана в изпълнение съобразно обстановката имат Председателят и Зам. председателят на



Комисията, а при критична ситуация най-старшият наличен член на Комисията.

3. За отделните етапи в работата на Комисията съгласно функционалните задължения се докладва на висшестоящите органи по установения ред.

4. Извършва се оповестяване на необходимия личен състав на Дружеството, а чрез служителите и членовете на техните семейства за вида на опасност, съпроводени с указания за действие.

5. Връзката между нивата на управление и силите за действие ще се поддържа чрез телефони, радиотелефони, GSM, куриери и др. При изпълнението на плана се спазват действащите нормативни документи.

#### IV. Сили и средства за спасителни и неотложни аварийно-възстановителни работи.

1. Цялостното ръководство на спасителните и неотложни аварийно-възстановителни работи се осъществява от Постоянната обектова комисия, ако не е разпоредено друго от висшестоящите органи.

2. Събирането на информация, анализа и изготвянето на решение за действие се извършва от разузнавателно отделение на Команда ВиК и специалистите от Комисията.

3. В провеждането на спасителни и неотложни аварийно-възстановителни работи първоначално участва Команда ВиК, която е попълнена на 100 % с хора и техника .

4. При необходимост се търси съдействие по етапен ред.





## V. Списък на потенциално опасни обекти на Дружеството.

1. Съхраняващи и използващи промишлени отровни вещества –  
течен хлор

- ПС Ормана – гр.Ямбол
- ПС Кабиле – град – с.Кабиле
- ПС група Бакаджик – с.Окоп
- ПС Петорката – гр. Стралджа
- Хлораторно помещение – гр.Болярово
- ПС Хаджи Димитрово – с.Хаджи Димитрово
- Хлораторно помещение – гр.Елхово

## VI. Възможни бедствия в обектите на Дружеството и последствия от тях.

1. Силно земетресение – очакват се значителни разрушения на сградния фонд – административни сгради, складови помещения, ремонтни халета, помпени станции и водоеми . Ще възникнат много аварии по ВиК мрежите и съоръженията. Значителни загуби в жива сила и техника.

Водоснабдяването ще бъде прекъснато за продължителен период.

2. Силно наводнение с постепенно покачване на водата – ще позволи евакуация и запазване на техниката и живата сила.

Прекъсване на водоподаването за продължителен период.

Внезапно наводнение от язовир “Жребчево” – ще излязат от строя обектите в заливната зона. Възможни загуби в жива сила.

Прекъсване на водоподаването за продължителен период.

3. Промислена авария или катастрофа с течен хлор и пожар – възможни значителни загуби в жива сила.



4. Терористичен акт – насочен предимно срещу населението. Загуби в жива сила и материални загуби, вероятно големи.

## VII. Изводи от вероятната обстановка и основни задачи, произтичащи от нея.

1. Изводи – обектите на Дружеството могат да попаднат под отделно или комбинирано въздействие на факторите от раздел VI. Това ще изисква провеждане на обширна територия едновременно на спасителни и аварийно – възстановителни дейности при затруднен достъп до обектите, при недостиг на време, техника и жива сила.

### 2. Задачи

– Водеща задача при сложна обстановка ще бъде спасяването на личния състав на Дружеството и членовете на семействата.

– Втората задача ще бъде опазването или спасяването на материално-техническата база на Дружеството.

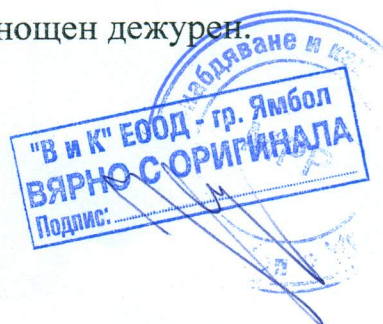
– Третата задача е извършване самостоятелно или съвместно с други фирми на спасителни и аварийно – възстановителни работи.

## VIII. Органи за управление, сили и средства – оповестяване

В Дружеството действа Постоянна обектова комисия, включваща необходимите специалисти. Има план за оповестяване.

Изградена е команда ВиК, която е попълнена с личен състав и техника. Има план за оповестяване.

В сградата на Управлението има денонощен дежурен.





## IX. Кадрово, материално и финансово осигуряване на плана.

Планът не се прилага за текущата аварийна дейност на Дружеството.

Самото изготвяне на плана предполага прилагането му при мащабна критична ситуация и вероятно действие в състава на обединени сили под общинско, областно или републиканско ръководство и контрол. При всички случаи ще се приложи централизиран подход от висшестоящите органи при осигуряване на необходимите допълнителни кадри, материали и финанси.

## Част Втора

### I. Планове за действие по видове бедствия.

1. План за действие при силно земетресение.
2. План за действие при наводнение.
3. План за действие при терористичен акт.
4. План за действие при възникване на промишлена авария, свързана с отделяне на токсични вещества и при пожар.
5. План за действие при масови горски и полски пожари.
6. План за организиране на защита на населението и обектите на дружеството при радиационна авария.
7. План за действие при снегонавявания и обледявания.





# ПЛАН

ЗА ДЕЙСТВИЕ ПРИ СИЛНО ЗЕМЕТРЕСЕНИЕ



## **I. Замисъл за действие:**

При земетресение от VII<sup>-ма</sup> и VIII<sup>-ма</sup> степен по скалата на Медведев – Шпонхойер – Карник (*Приложение № 21*) се очакват сериозни повреди до силни разрушения върху жилищния и обществения сграден фонд, сградите с масово пребиваване на хора и обекти от националното стопанство на територията на областта. Населението, попадащо в зона на очаквана интензивност от VII<sup>-ма</sup> и VIII<sup>-ма</sup> по скалата на МШК е както следва:

- Община Ямбол VIII<sup>-ма</sup> – 78977 души;
- Община “Тунджа” VII<sup>-ма</sup> и VIII<sup>-ма</sup> – 25229 души;
- Община Елхово VII<sup>-ма</sup> и VIII<sup>-ма</sup> – 16852 души;
- Община Стралджа VII<sup>-ма</sup> и VIII<sup>-ма</sup> – 13620 души;
- Община Болярово VII<sup>-ма</sup> – 4521 души.

### **1. В жилищната част на градовете и селата:**

1.1. Най-рискови са сградите, които не са изградени съгласно строителните проекти, нямат стоманобетонени шайби или има наличие на подпочвени води.

1.2. Опасност крият гъсто застроените ромски квартали, където голяма част от сградите са без строителни разрешения.

1.3. В сградите с масово пребиваване на хора (*Приложение № 2*) се увеличава рискът от повече жертви и ранени.

### **2. В индустриалните зони на градовете:**

2.1. Сградният фонд е стар и не е достатъчно осигурен против земетресение, поради което голяма част от сградите ще получат значителни и силни разрушения.

2.2. В резултат на разрушения или повреди на техниката или съоръженията, ще преустановят производството си много промишлени фирми и предприятия.

2.3. В резултат на пробив в инсталации и съдове с химични вещества, ще се създадат огнища на химическо заразяване от амоняк, хлор, хексан, пропан, бутан и други токсични вещества (*Приложение № 3*).

2.4. По магистралните газопроводи и газопроводната мрежа съществува опасност от скъсване на тръбопроводи, обгазяване, взривове и пожари.

### **3. По хидросъоръженията и водопроводната система:**

3.1. В резултат от скъсване на диги и язовирни стени са възможни наводнения на населени места, земеделски площи, важни обекти и други (*Приложение № 3*).

3.2. Очакват се сериозни разрушения в сградната част на помпените станции, повреди по електрооборудването и скъсване на връзките по арматурната част. Голяма част от водопроводната мрежа ще излезе от строя, в резултат на което ще спре водоподаването към засегнатите населени места.

### **4. По енергийната система:**

4.1. Възможни са значителни разрушения на част от подстанциите, захранва-





щи с ел. енергия населените места.

4.2. Ще излязат от строя открити разпределителни уредби и трафопостове.

4.3. Възможно е накъсване на захранващите електропроводници 110 kV.

### **5. По пътната мрежа:**

5.1. Като цяло пътната част от републиканската пътна мрежа, свързваща общинските центрове с вътрешността на страната и селищата от общините, е устойчива.

5.2. Деформации и разрушения ще получат мостовете на реките “Тунджа”, “Мочурица”, “Мараш”, “Поповска” и “Лалковска”, в резултат на което същите ще се окажат неизползваеми частично или напълно. Възможни са и разрушения и повреди и по пешеходните мостове.

5.3. Голяма част от сградния фонд, сервизните халета и складове на транспортните фирми ще получат значителни повреди, в резултат на което под развалините ще остане известна част от автобусния транспорт и друга техника.

5.4. По железопътната мрежа е възможно да се накъсат кабелно-електрическите мрежи и да паднат част от носещите стълбове. Сградният фонд в районите на ЖП гарите е стар и ще се получат силни разрушения, които ще доведат до затрупване на коловозите и временно парализиране на ЖП транспорта.

Възможно е мостът на р. “Тунджа” до спирка с. Завой да получи силни деформации, в резултат на което ще се прекъсне ЖП линията София – Бургас.

### **6. По съобщителните линии:**

6.1. Голяма част от производствено-техническите сгради на ТР “Далекосъобщения” са строени със занижени сеизмични изисквания. При земетресение те ще получат значителни повреди и разрушения.

6.2. Станционните съоръжения ще бъдат в различна степен повредени и съобщителните връзки прекъснати. Ще бъдат прекъснати на места селищни и междуселищни кабели.

### **Изводи:**

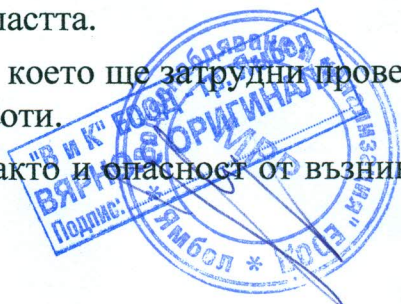
– При проявление на прогнозираната сеизмична активност на територията на областта ще се създаде сложна обстановка, тъй като голяма част от построените сгради и съоръжения не отговарят на антисеизмичните изисквания. Под развалините на разрушените жилищни и обществени сгради, детски градини, училища, здравни заведения и други ще се окажат значителен брой хора.

– В резултат на разрушения в промишлени обекти може да възникнат масови пожари и огнища на химическо заразяване.

– Сериозни повреди ще получат водоснабдителната и енергийната мрежа, както и съобщителните линии на територията на областта.

– Част от пътната мрежа ще бъде блокирана, което ще затрудни провеждането на спасителните и аварийно-възстановителни работи.

– Сред населението ще се създаде паника, както и опасност от възникване и





разпространение на епидемии.

**Замисълът за действие** при силни земетресения включва провеждането в кратки срокове на спасителни и аварийни дейности в пострадалите райони, според конкретно създалата се обстановка. На база данните от разузнаването, се прави оценка на обстановката и се взема решение за обявяване на бедствено положение на територията на цялата област или на отделните общини. ОЩК, ОБЩК и обектовите комисии за защита на населението при бедствия създават предварително групировка от сили и средства, както и организация за своевременното им привеждане в готовност.

Основните усилия се насочват в най-силно пострадалите зони. Спасителните работи започват със собствени сили и средства при последователно нарастване на усилията чрез включване на сили и средства от незасегнатите райони.

Органите за управление, силите и средствата решават следните **основни задачи**:

- Разузнаване на маршрути и разрушени райони;
- Устройване на проходи за въвеждане на силите за провеждане на СНАВР;
- Извличане на пострадали хора от разрушенията;
- Спасяване на хора, намиращи се в полуразрушени и горящи сгради и съоръжения, като усилията се насочват към сградите с масово пребиваване на хора;
- Устройване на временни пътища и мостове за евакуация на населението;
- Осигуряване подслон на пострадалото население;
- Локализиране и отстраняване на аварии, потушаване на пожари;
- Осигуряване на електроенергия за извършване на СНАВР и осветяване на обекти при ограничена видимост. Осигуряване на питейна вода;
- Укрепване или разрушаване на неустойчиви и опасни конструкции;
- Разкриване на медицински пунктове;
- Оборудване на пунктове за водоснабдяване и продоволствени пунктове за пострадалото население и в обектите за работа;
- Въвеждане на строг санитарно-хигиенен и охранителен режим.



## Дружество "ВиК" ЕООД

1. Участва със сили и средства за отстраняване на ВиК аварии при земетресение.

2. Съвместно с органите на Областна и Общинска администрация организира изпълнението на неотложни работи по осигуряване нормалното водоснабдяване на населените места и въвеждане на режимно водоснабдяване при необходимост.

3. Подготвя и предоставя за ползване резервни водоизточници там, където ги има.

4. Съвместно с *РЗИ* осигурява контрол по качествата на питейната вода.





## ПЛАН ЗА ДЕЙСТВИЕ ПРИ СИЛНО ЗЕМЕТРЕСЕНИЕ

№	Мероприятие	Време	Изпълнител	Контрол
1.	Оповестяване на целия личен състав на Дружеството съгласно Приложение № 1, Приложение № 2, Приложение № 3, Приложение № 4.	Веднага	Дежурен, викачи	Най-висшия наличен ръководител
2.	Установяване на Временен пункт за управление	Ч+2	Гл. инженер	Управител
3.	Установяване на телефонна и радиовръзка на Временния пункт за управление с районите и основните обекти на Дружеството.	Ч+3 до Ч+4	Обектова комисия	Управител
4.	Установяване на връзка с МРРБ, ОБЩК на СНАВР и ОЩК на СНАВР и основните фирми от Приложение № 6 за съдействие и съвместни действия.	Ч+3 до Ч+4	Обектова комисия и, ръководители	
5.	Добиване на предварителна информация за щети в сгради, техника и жива сила.	Ч+3 до Ч+6	К-р команда и ръководители	Управител
6.	Изготвяне на искане за неотложна нужда от помощ в жива сила, техника и други и представяне на искането в ОБЩК на СНАВР и ОЩК на СНАВР	Ч+6 до Ч+8	Обектова комисия и ръководители	Управител
7.	Провеждане с налични сили и средства на ограничени спасителни и неотложни работи в обектите на Дружеството	Ч+3 до Ч+24	К-р команда и ръководители	Управител
8.	Организиране на водоразливни пунктове за съвместно ползване с местни и собствени водоизточници (със съдействие)	Ч+8 до Ч+24	Ръководители на райони	Гл. инженер
9.	Във връзка с №№ 5 и 6 предаване на предварителна информация в МРРБ – София, ОБЩК и ОЩК на СНАВР	Ч+8	Управител	
10.	Установяване на постоянен пункт за управление	Ч+24 до Ч+3 дни	Гл. инженер	Управител
11.	Установяване на приблизителни щети в жива сила и техника	До Ч+3 дни	Ръководители на райони	Гл. инженер
12.	Съвместно с външни сили провеждане на предимно спасителни работи и спомагателни на тях неотложни аварийни работи	Ч+24 до Ч+7 дни	Целия личен състав	Управител
13.	Аварийно – възстановителни работи	След 7 <sup>ми</sup> ден	Целия личен състав	Управител

Изготвил:.....

/Иван Жеков/



# ПЛАН

ЗА ДЕЙСТВИЕ ПРИ НАВОДНЕНИЕ





## **I. Замисъл за действие:**

На територията на Ямболска област наводнения могат да се получат в резултат от:

**1. Поройни и продължителни валежи от дъжд, както и след интензивно снеготопене.**

**2. Нарушена експлоатационна цялост на хидротехническите съоръжения - водохранилища и други водоеми в резултат на неправилна техническа поддръжка и експлоатация, след възникване на земетресение или терористични действия.**

С нарушена експлоатационна цялост са предимно малките язовири на територията на областта, които са строени отдавна и понастоящем са с понижен контрол и наблюдение. За тези водоеми нарушената им експлоатационна цялост може да бъде следствие от:

- 2.1. Частично или напълно затлачени с наноси язовирни чаши.
- 2.2. Неподдържани язовирни стени с нарушено заскаляване на откосите.
- 2.3. Неудълбочени преливници, обрасли с растителност.
- 2.4. Изровени и изкъртени преливници с износени бетонови облицовки по дъното.
- 2.5. Неизправни и неподдържани основни изпускатели.

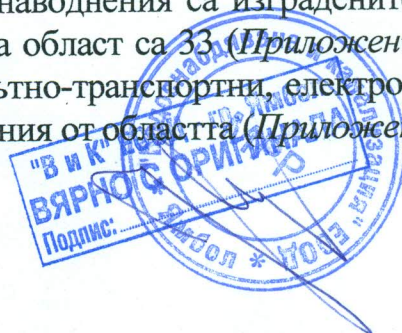
Наводненията от разрушаване на язовирни стени имат ограничена временно-пространствена проява.

**По отношение на своята интензивност, повторяемост и въздействие наводненията биват: малки, опасни, силно опасни, опустошителни и катастрофални, а в зависимост от териториалния им обхват – местни (локални), средномащабни, мащабни и повсеместни.**

Наводнения с различна степен на интензивност и мащабност са възниквали и е възможно да възникнат при определени метеорологични условия. Големи наводнения от реките в областта могат да бъдат резултат от екстремно високи води, формирани предимно от проливни и обилни дъждове и интензивно снеготопене, както на територията на областта, така и от планинските и полупланинските райони на територията на страната.

Като резултат от екстремно високи води на реките “Тунджа”, “Мараш”, “Мочурица”, “Поповска” и “Калница” са възможни поражения и щети на селскостопанска продукция и на съоръжения, свързани с експлоатацията на самите реки – диги (Приложение № 21) и мостови съоръжения.

С особена степен на риск и опасност от наводнения са изградените язовири и микроязовири, които на територията на Ямболска област са 33 (Приложение № 22). В техните заливни зони попадат населени места, пътно-транспортни, електротехнически, водоснабдителни и телекомуникационни съоръжения от областта (Приложение № 2).





**3. Най-сериозна опасност за областта представлява наводнение, предизвикано от разрушаване стената на язовир "Жребчево". При запълнен максимален обем на язовира (400 млн. м<sup>3</sup>.) и разрушаване на стената му, заливната вълна ще достигне територията на областта за около 5 часа с височина 3,72 м., скорост около 9 км./ч. и ще бъдат наводнени участъци от общините Ямбол, "Тунджа" и Елхово (Приложение № 1). Водата ще се задържи около седмица, след което ще започне нейното оттичане в границите на естественото и корито.**

В заливната зона на община Ямбол попадат около 25 000 души и 1/3 от жилищния фонд, както и голям брой обекти от националното стопанство.

В община "Тунджа" попадат около 670 души, 3 330 животни и 152 тона материални ценности. Не малка част от наводнените жилищни сгради частично ще се разрушат от напора на вълната.

Ще бъде залята югозападната част на гр. Елхово с 212 семейства, обекти и фирми от националното стопанство, земеделски кооперации и лични стопанства.

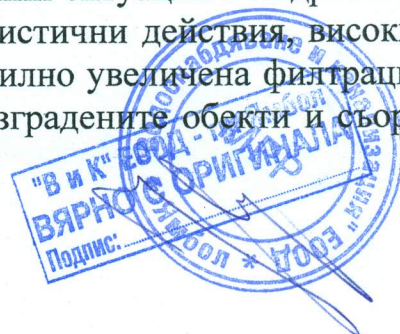
В резултат от наводнението на ел. помпи и трафопостове в залетите райони ще се наруши водоснабдяването и ел. хранването. Възможно е частично прекъсване на съобщителните връзки. Голяма част от пътната мрежа ще се окаже затлачена и движението на МПС ще бъде парализирано. Част от мостовете, особено пешеходните пасарелки, ще получат сериозни повреди и частични разрушения от влачени по реката дървета и други обемисти предмети.

**4. При запълнен максимален обем на язовир "Малко Шарково" (55 млн. м<sup>3</sup>.) заливната вълна ще достигне гр. Болярово за около 8 минути, като в заливната зона попадат около 800 души и 1/3 от жилищния фонд на квартали с компактно население. Ще бъдат залети сгради на стопански обекти, склада за растително-защитни препарати и голяма част от пътната мрежа. Ще излезе от строя подстанцията и кладенците за аварийно водоснабдяване в района на гр. Болярово. Водоснабдяването на града ще продължи да функционира, тъй като се осъществява от района на с. Воден. Застрашено ще бъде част от населението на с. Дъбово и с. Попово.**

**5. В община Стралджа сериозна опасност представлява скъсването на диги от коритата на реките "Мараш" и "Мочурица". Залети ще бъдат големи площи селскостопанска земя, стопански дворове и лични стопанства в селата Маленово и Воденичане.**

Като се има предвид изградените хидротехнически съоръжения на територията на областта, както и наличието на реки, които при определени условия ще покачат значително речните си води, могат да се направят следните изводи:

1. Основни причини за възникване на аварийни ситуации в хидротехническите съоръжения могат да бъдат земетресения, терористични действия, високи вълни и необичайни явления, като поява на пукнатини, силно увеличена филтрация, необичайни деформации, водещи до разрушения на изградените обекти и съоръженията към тях.





2. Най-тежка обстановка на територията на областта може да бъде създадена след преливане или скъсване на язовирните стени на големите, в това число и на потенциално опасните язовири в областта.

3. Малките язовири, особено тези, разположени над населени места, или каскадно свързани, с неизправни язовирни стени, основни изпускатели или преливници, при определени условия – обилни и продължителни валежи, могат да предизвикат наводнения на населени места, на селско стопански райони и на обекти от комуникационните системи в областта.

4. Въпросите по изясняване на собствеността, стопанисването и управлението на микроязовирите, които не са приведени напълно в съответствие с изискванията на Закона за водите, ще затруднят допълнително провеждането на спасителни дейности.

5. Наводненията, предизвикани от бързото покачване на водите на реките в областта след валежи от дъжд или топене на снегове, също са потенциална опасност за създаване на критични ситуации в районите на руслата и речните корита.

Въз основа на направените изводи от вероятната обстановка могат да се определят за изпълнение следните **основни задачи**:

1. Собствениците на хидротехническите съоръжения да организират изправната експлоатация и поддръжка на обектите и изградените съоръжения към тях – язовирни стени, преливници и основни изпускатели.

2. Да се организира постоянно наблюдение и контрол на водните съдържания във водоемите.

3. Да се осигурява нормална проводимост на речните корита, както след язовирните стени, така и в населените места.

4. Да се осигуряват и поддържат в изправност пътищата, осигуряващи безпрепятствен достъп до водните обекти и съоръженията към тях.

5. Създаване на организация за своевременно оповестяване на населението, попадащо в заливните зони на хидротехническите съоръжения и поречията на реките.

6. Създаване на организация за своевременно извеждане на населението, материалните ценности и животните на безопасни места при опасност от разрушаване на язовирна стена или преливане на реки.

7. Създаване организация за своевременно събиране и доставка на инертни материали и други материали за укрепване при необходимост на дигите от насипен тип.

8. Създаване на групировки от сили и средства и организация за своевременно възстановяване на пътните, комуникационните и енергийните съоръжения при наводнения.

9. ОЦК на СНАВР за защита на населението при бедствия, аварии и катастрофи създава предварително групировка от сили и средства и организация за своевременното ликвидиране последиците от възникнало бедствие.





10. Основните усилия да бъдат насочени в населените места и районите, пряко засегнати и застрашени от наводнение.

11. При наводнения, причинени от интензивно снеготопене, поройни дъждове или висока вълна, спасителните и неотложните аварийно-възстановителни работи да започнат със собствени сили и средства на общините и областта. При необходимост, допълнително да се привеждат в действие МФ на БА.

12. Защитата на населението, животните и материалните ценности да се извършва чрез временно извеждане в безопасни райони, даване на първа медицинска помощ и осигуряване на подслон и храна за нуждаещите се.

### Дружество "ВиК" ЕООД

1. Участват със сили и средства при отстраняване на ВиК аварии при наводнения .
2. Съвместно с органите на Областна и Общинска администрации организира изпълнението на неотложни работи по осигуряване нормалното водоснабдяване на населените места и въвеждане на режимно водоснабдяване при необходимост.
3. Подготвят и предоставят за ползване резервни водоизточници там, където ги има.
4. Съвместно с РЗМ осигурява контрол по качеството на питейната вода.



## П Л А Н

**За действие при опасност от внезапно наводнение от язовир “Жребчево”**

№	Мероприятие	Време	Изпълнител	Контрол
1.	Оповестяване на застрашения, а после и на целия личен състав на Дружеството съгласно Приложение № 1, 2, 3, 4, 5 и спиране на работата по отстраняване на аварии.	Веднага	Дежурен, викачи, р-ли на отдели и райони, началници	Най-висшия наличен ръководител
2.	Осигуряване на непрекъсната връзка с обектите на Дружеството в заливната зона, с ОБЩК на СНАВР и ОЩК на СНАВР и с техническите райони	Веднага	Дежурен	Най-висшия наличен ръководител
3.	Непрекъснато получаване и предаване на информация за движението на високата вълна – телефони и радиотелефони, радиоточки, радио .....	Непрекъснато	Дежурен, ОБЩК на СНАВР и ОЩК на СНАВР	Управител
4.	Евакуация на материали от първия на по-горни етажи.	Веднага с пристигането	Всеки на работното си място	Ръководители отдели и райони, началници
5.	Евакуация на АТТ без лекотоварните и товарни автомобили във високата част на град Ямбол и Елхово.	Веднага с пристигане на шофьора	Шофьорите	Н-к РЗТ
6.	За евакуация на хора и материали на помпена станция “Ормана” да се изпрати товарен автомобил с шофьор и помощник и лекотоварен автомобил с двама ел.техници. На КПС-3 и Управлението да се изпрати по един товарен автомобил-бордови. До П.С. “Кабиле – град” да се изпрати както при П.С. “Ормана”. Останалите автомобили евакуират Централен склад. За гр. Елхово и района – подобно.	Веднага при явяване	Н-к РЗТ	Гл. инженер
7.	Спиране на дейността в обектите в заливната зона и бърза евакуация на хора и техника във високата част на град Ямбол и град Елхово.	Един час преди преминаване на висока вълна	Дежурен в Управление	Управител, р-ли на райони
8.	Доклад до всички висшестоящи органи за обстановката.	Начало наводнение Ямбол	Управител	
9.	Строеви преглед на жива сила и техника в гр. Ямбол.	Ч+2	Целия наличен състав и АТТ	Управител
10.	Попълване с хора и техника.	До оттегляне на водата	Ръководители на отдели и райони, специалист УЧР	Управител
11.	Масштабни аварийно-възстановителни работи с участие на външни сили и средства	След оттегляне на водата	Целия личен състав	Управител

Секретар ПОК:.....

/Ив. Жеков/





# ПЛАН

ЗА ДЕЙСТВИЕ ПРИ ТЕРОРИСТИЧЕН АКТ



## **I. Замисъл за действие:**

Тероризмът е политически мотивирана, расово-верска и етническа криминална престъпност, чиито форми се изразяват във взривявания, използване на общо опасни средства, наркотрафик, контрабанда на оръжие, търговия с хора, производство и разпространение на фалшиви пари и други.

Сериозна заплаха представлява международният тероризъм, който се смята за форма на водене на война, макар и необявена. Той е антитеза на демокрацията, като има за цел да застраши не само вътрешната сигурност на отделна държава, но и да се дестабилизира международната политическа и правна система.

Формите на тероризма като наркотрафик, контрабанда на оръжие и фалшиви пари и други са обект на действие от страна на службите за борба с организираната престъпност (СБОП) към ОД на МВР. Този план разглежда случаите, когато в резултат от терористичен акт са застрашени здравето и животът на голяма част от населението, причинени са сериозни материални щети и замърсяване на околната среда.

Терористичните действия могат да бъдат извършени по различни начини и с различни средства, в следствие на което ще се създаде специфична сложна обстановка:

### **1. Разрушаване на язовирни стени, диги и други хидросъоръжения.**

Създава се опасност от заливане на населени места, обекти от промишлеността, земеделски площи и други .

### **2. Взрив и (или) пожар.**

2.1. В жилищни, административни сгради и сгради с масово пребиваване на хора .

Очакват се човешки жертви, затрупани и пострадали хора и разрушения.

2.2. В обекти от националното стопанство, работещи с промишлени отровни вещества , ЖП и автоцистерни, превозващи такива.

Създава се реална опасност от обгазяване на населението, разрушения, повреди в комунално-енергийната мрежа и разрастване на пожарите.

2.3. По трасето на газопровода и в газифицирани обекти.

Ще възникнат серия от взривове, пожари, обгазяване на населението, разрушения и други.

2.4. Умишлени пожари в горски и полски масиви.

Очакват се големи материални щети, замърсяване на околната среда и разрастване на пожарите в населени места.

**3. Целенасочено предизвикана авария в АЕЦ с изхвърляне на радиоактивни вещества в атмосферата или друго радиационно събитие с източници на**





### **йонизиращо лъчение.**

Ще се създаде опасност от повишение на радиационния фон, облъчване на населението и радиационно замърсяване на околната среда.

### **4. Химично или бактериологично заразяване.**

Ще бъде обгазено населението и околната среда, ще се създаде сложна епидемиологична обстановка, възможни са човешки жертви и пострадали. Особена опасност от заразяване с такива вещества представляват водоизточниците, осигуряващи питейна вода за населението.

### **5. Въздушна атака и (или) самолетна катастрофа в населени места и обекти от националното стопанство.**

Ще има сериозни разрушения, убити и пострадали хора, пожари, обгазяване, възможно е разпръскване на големи площи на химични и бактериологични вещества.

#### **Изводи:**

– При проявление на прогнозираните форми на терористични действия на територията на областта ще се създаде сложна обстановка. Под развалините на разрушените жилищни и обществени сгради, детски градини, училища, здравни заведения и други ще се окажат значителен брой пострадали хора – затрупани, обгорени, обгазени и т.н. Възможни са човешки жертви.

– В резултат на разрушения в промишлени обекти или умишлено разпръскване на радиоактивни, химични и бактериологични вещества може да възникнат огнища на радиоактивно замърсяване, химично и бактериологично заразяване.

– В следствие на създадената паника сред населението нараства опасността от допълнителни жертви и пострадали. Част от уличната и пътната мрежа ще бъде блокирана, което ще затрудни провеждането на спасителните и аварийно-възстановителни работи.

**Замисълът за действие** при терористични действия включва провеждането в кратки срокове на спасителни и аварийни дейности в пострадалите райони. ОЩК и ОБЩК на СНАВР създават предварително групировка от сили и средства, както и организация за своевременното им привеждане в готовност.

#### **1. При получаване на сигнал за очакван терористичен акт.**

Основните усилия се насочват към евакуация на населението от застрашените райони, при необходимост укриване и раздаване на ИСЗ, информиране на населението за правилата за поведение и избягване на масовата психоза и паника.

#### **2. При осъществяване на терористичен акт.**

Във възможно най-кратки срокове се осъществяват спасителни работи за оказване помощ на пострадалото население. Отцепват се засегнатите райони и се води разузнаване на обстановката с всички възможни средства. Извършва се локализиране и гасене на възникнали пожари, аварийно-възстановителни работи на сградния фонд и комунално-енергийната мрежа. Провеждат се засилени санитарно-





хигиенни и противоепидемиологични мероприятия. Населението се информира за правилата за поведение, предотвратява се масовата психоза и паника.

Органите за управление, силите и средствата решават следните **основни задачи**:

- Разузнаване на създадената критична обстановка;
- Устройване на проходи за въвеждане на силите за провеждане на СНАВР;
- Спасяване и оказване на помощ на хора, намиращи се в полуразрушени и горящи сгради и съоръжения, като усилията се насочват към сградите с масово пребиваване на хора, извеждане на деца, бременни жени и ранени;
- Локализиране и отстраняване на аварии, потушаване на пожари;
- Осигуряване на електроенергия за извършване на СНАВР и осветяване на обекти при ограничена видимост. Осигуряване на питейна вода;
- Укрепване или разрушаване на неустойчиви и опасни конструкции;
- Разкриване на медицински пунктове;
- Оборудване на пунктове за водоснабдяване и продоволствени пунктове за пострадалото население и в обектите за работа;
- Въвеждане на строг санитарно-хигиенен, противоепидемиологичен и охранителен режим.

### “В и К” ЕООД

1. При опасност от радиационно, химично или бактериологично заразяване на водоизточниците, организират тяхната незабавна херметизация.

2. Участвуват със сили и средства за недопускане и отстраняване на В и К аварии.

3. Съвместно с органите на областна и общинска администрация организират изпълнението на неотложни работи по осигуряване нормалното водоснабдяване на населените места и въвеждане на режимно водоснабдяване при необходимост.

4. Подготвят и предоставят за ползване резервни водоизточници там, където ги има.

5. Съвместно с РЗИ осигурява контрол по качествата на питейната вода.



# П Л А Н

## за действие при терористичен акт

№	Мероприятие	Време	Изпълнител	Контрол
1.	Оповестяване на целия личен състав на Дружеството съгласно Приложение №1, Приложение №2, Приложение №3, Приложение №4	Веднага Ч+	Дежурен, викачи, р-ли отд. и райони, н-ци	Най-старшия наличен р-л
2.	Прекратяване на водоподаването в Зоната на влияние на поражения обект до разрешение на РЗИ	Веднага Ч+	Команда ВиК, дежурен екип, дежурни служители в обекта	Най-старшия наличен р-л
3.	Информирание на висшестоящи органи	Веднага Ч+	Управител, гл. инженер	
4.	Установяване на опасността за населението	До Ч + 3 дни	Компетентни органи	
5.	Установяване на загуби в жива сила, материални щети и стойност на възстановителните работи и доклади с искания до съотв. органи	Ч + 1 ден	Р-ли отдели и райони, началници	Гл. инженер
6.	Организиране на алтернативно водоснабдяване за населението (със съдействие)	Ч + 1 ден	Областна и републиканска помощ	



Изготвил:.....

/Иван Жеков/



# П Л А Н

ЗА ДЕЙСТВИЕ ПРИ ВЪЗНИКВАНЕ НА  
ПРОМИШЛЕНА АВАРИЯ, СВЪРЗАНА С  
ОТДЕЛЯНЕ НА ТОКСИЧНИ ВЕЩЕСТВА И ПРИ  
ПОЖАР В ОБЕКТИ НА ДРУЖЕСТВОТО



## **I. Замисъл за действие:**

На територията на Ямболска област се намират редица обекти, които съхраняват и използват в производството си химични вещества, опасни за хората при възникване на инциденти с тях. Разпръснати вследствие на промишлени аварии, катастрофи или образувани при пожари, тези вещества заразяват въздуха на големи площи и нанасят поражения на хора, животни, растения и околната среда.

**Отделяне на токсични вещества може да се получи в следните обекти:**

**Химическа промишленост:**

„Континвест“ ООД – течен хлор.

**Хранително-вкусова промишленост и други отрасли:**

В завода за растителни масла “Папас-олио” АД гр. Ямбол опасност представляват цех “Екстракция” и Хексановото стопанство, където в батерии и цистерни се съхраняват 80-100 т. хексан. Същият е токсичен, взриво- и пожароопасен. В рафинерията се работи с натриева основа и различни видове киселини. В близост са разположени обекти от националното стопанство, които са застрашени при евентуално аварийно изтичане на тези вещества, а при по-крупна авария могат да бъдат поразени и прилежащите жилищни квартали.

Като дезинфектиращо вещество на питейната вода в хлораторните помещения на ПС “Ормана” и ПС “Кабиле” се използва течен хлор, съхраняващ се в бутилки и цистерни под налягане. При авария, свързана с отделянето му в атмосферата, ще има сериозни последствия върху хората и околната среда.

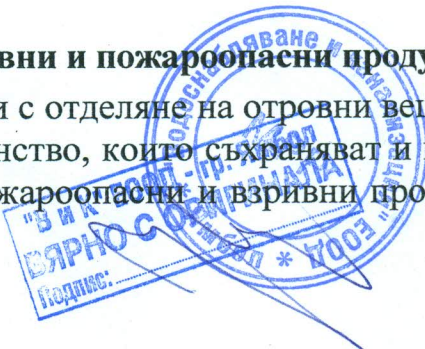
По ЖП линията Бургас – София на територията на Ямболска област преминават ЖП цистерни с широк спектър от промишлени отровни вещества – главно хлор, азотни окиси, солна и сярна киселина и др., където не са изключени аварии в следствие на механични удари и пробиви по корпуса на цистерните, повредени кранове, експлозии или пожари, предизвикани от други превозвани опасни товари. Такива аварии с изтичане на ПОВ представляват опасност както за хората в района на гарата, така и за обектите и фирмите, намиращи се в близост до ЖП линията.

**Складове за растително-защитни препарати:**

Голяма част от препаратите, които се съхраняват в складовете за пестициди, по своя състав са фосфороорганични и хлорорганични съединения, други са самозапалими и взривоопасни. При неправилно съхранение на препаратите и възникване на пожар съществува пряка опасност от комбинирано огнище на химическо заразяване.

**Обекти, работещи с петролни и други взривни и пожароопасни продукти:**

Вероятност от възникване на крупни пожари с отделяне на отровни вещества съществува в онези обекти от националното стопанство, които съхраняват и използват значителни количества петролни и други пожароопасни и взривни продукти.





Такива са бензиностанциите и газостанциите на територията на областта, по-големите от които са "Ивекс-ком" ООД и "Омакс" ЕООД - гр. Ямбол. В следствие разкъсване на резервоарите и запалване на изтеклите продукти е възможно обгазяване на прилежащите жилищни квартали.

#### **По газопроводната мрежа:**

На територията на областта преминават трасетата на транзитния газопровод Русия – Турция и магистралния Русия – Р. България.

Изградени са две компресорни станции – с. Лозенец – община Стралджа и с. Горска поляна - община Болярово, за природен газ (метан), с денонощен дебит от 30 млн. м<sup>3</sup>. Налягането в тръбите, които са с диаметър 1 100 мм., е 30 – 50 атм. като през дадено сечение преминава 700 - 800 м<sup>3</sup>/час. Природният газ е със съдържание на метан в количество над 98%.

На територията на гр. Ямбол се изгражда газопреносна мрежа. До момента са пуснати в действие трасета с обща дължина около 100 км. По изградената мрежа тече природен газ метан с налягане 4 – 6 bar и годишна консумация от 11 млн. н. м<sup>3</sup>.

При аварийно изтичане на природен газ по транзитния газопровод, съпроводено с пожар, опасността е в обгаряне на хората, намиращи се в близост, както и във вероятността от запалване на околни сгради.

При аварии по градската газопреносна мрежа могат да бъдат обгазени улици и квартали, да възникнат пожари на открито или в тръбите, взривове в затворени помещения, шахти и шкафове, а при големи пропуски - и в атмосферата. Поради наличието на затворени пространства, активно присъствие на хора, както и сгъстена система от газови съоръжения в градската газопреносна мрежа, значително се увеличава тежестта на последствията.

**При сложна обстановка от възникнали аварии с отделяне на токсични вещества в различни сектори на икономиката и бита са възможни както материални загуби, така и човешки жертви. Възниква необходимостта от провеждане в кратки срокове на спасителни и неотложни аварийно - възстановителни работи и осигуряване необходимата защита на населението.**

Замисълът за действие предвижда ОБЩК и ОЩК на ЗНБАК да организират предварителна групировка от сили и средства, своевременното им оповестяване и привеждането им в готовност за действие. При авария в предприятие, работещо с токсични суровини и материали, основните усилия се съсредоточават на територията на обекта и в зоната на химическо заразяване. Спасителните и аварийни работи се провеждат със собствени сили и средства с последователно привличане на други такива, съгласно направените разчети.

#### **Основни задачи:**

1. Своевременно оповестяване на населението, органите за управление и силите, необходими за провеждане на спасителни и неотложни аварийно-възстановителни работи.



2. Извеждане от застрашените зони (с използване на средства за защита на дихателните органи – противогази, памучно-марлени превръзки, мокри кърпи и други) и оказване на всякакъв вид помощ на населението, попаднало в района на аварията.

3. Локализиране и отстраняване в кратки срокове на източниците на химическо заразяване.

### **ДРУЖЕСТВО “В и К” ЕООД:**

1. Съвместно с органите на областна и общински администрации организира изпълнението на неотложни работи по осигуряване нормалното водоснабдяване на населените места и въвеждане на режимно водоснабдяване при необходимост.

2. Подготвя и предоставя за ползване резервни водоизточници.

3. Съвместно с РЗИ осигурява контрол по качествата на питейната вода.





## П Л А Н

### За действие при голяма промишлена авария с течен хлор или при пожар

№	Мероприятие	Време	Изпълнител	Контрол
1.	Спазване на инструкцията за действие - Приложение № 8	Веднага	Дежурния от обекта	Р-лЗБУТиПБ
2.	Оповестяване на Аварийно-химическо отделение /АХО/ , Постоянната обектова комисия и Команда "В и К"	Веднага	Дежурния в района и Управлението	Управител
3.	Оповестяване на застрашени обекти - Приложение № 9	Веднага	Дежурния в района и Управлението	Управител
4.	Действия съвместно с органите от Приложение № 8	Ч+1. <sup>30</sup> ч.	АХО и Команда "В и К"	Управител

При снеговалеж и снегонавяване почистваме само в районите на нашите обекти без шосета и улици. Нямаме специализирана снегочистваща техника. При обледяване на участъци от пътната мрежа от авария по водоснабдителната и канализационната мрежа отстраняваме съответната авария.

При очаквано радиоактивно заразяване извършваме херметизация на водоснабдителните съоръжения с вата и други подръчни материали и изпълняваме указания от висшестоящите органи. Не разполагаме с повърхностни водоизточници за питейно водоснабдяване, които лесно се замърсяват с радиоактивни материали по въздушен път.

При пожар щети ще бъдат нанесени на обекта при минимален риск за персонала.

При авария с взривно изпускане на хлор газ на ПС Ормана при преобладаваща посока на вятъра по розата на ветровете при спазване на инструкциите рискът за персонала е минимален. Помпиерът разполага с противогаз с дихател за хлор. Обаче при слаб до умерен вятър без турболенция облакът от хлор ще се придържа към земята и ще засегне индустриална зона и жк "Златен рог", където за населението са възможни от респираторни проблеми до смъртни случаи. По пътя на облака се очакват поражения по растения и животни, които са възстановими по



естествен път. При силен вятър и турбуленция облакът ще се разсейва по ширина и височина, ще преминава по-бързо и пораженията на население и околна среда ще са минимални.

При авария с взривно изпускане на хлор газ на ПС Кабиле при преобладаваща посока на вятъра по розата на ветровете при спазване на инструкциите рискът за персонала е минимален. Помпиерът разполага с противогаз с дихател за хлор. Обаче при слаб до умерен вятър без турбуленция облакът от хлор ще се придържа към земята и ще премине през автомагистрала "Тракия" и източната част на с. Кабиле, където за населението са възможни респираторни проблеми. По пътя на облака се очакват поражения по растения и животни, които са възстановими по естествен път. При силен вятър и турбуленция облакът ще се разсейва по ширина и височина, ще преминава по-бързо и пораженията на население и околна среда ще са минимални.



Секретар ПОК: .....

/ Иван Жеков /



# ПЛАН

за действие при масови горски и полски пожари



## **I. Замисъл за действие:**

Климатичните особености на територията на Ямболска област, наличието на значителни площи с горски и полски насаждения, както и негативното участие на човешкия фактор, създават предпоставки за възникване на масови горски и полски пожари.

**Територията на областта е 3 402,09 км<sup>2</sup>, от които:**

- широколистни гори – 433 694 дка;
- иглолистни гори – 85 881 дка;
- ниви – 1 987 396 дка;
- мери – 412 203 дка;
- поляни в горски територии – 12 272 дка;
- горски пътища и просеки – 4 914 дка.

На територията на Ямболска област съществуват следните защитени природни обекти:

“Ормана”, “Горна Топчия”, “Долна Топчия”, “Балабана”, “Кабиле” и “Ерке-сия”.

Значителни материални и екологични щети със загуба на горски и полски фонд могат да се получат от горските и полски пожари. Възникнали върху терени, възпрепятстващи тяхното своевременно овладяване и ликвидиране, те могат да прераснат в масови. Сам по себе си такъв пожар не може да се разглежда като вид “природно бедствие”, но възникнал върху труднодостъпни местности и съпроводен от неблагоприятни метеорологични условия – силен вятър и продължително засушаване, разраствайки се, може да обхване обширни територии и да придобие мащаби, които го квалифицират като “природно бедствие”.

В резултат на интензивно засушаване през летните и есенните месеци, неволни или умишлени палежи, е възможно възникването на пожари в горските масиви на общините “Тунджа”, Елхово и Болярово, както и полски пожари на територията на цялата област. Характерно за тези пожари е бързото им разрастване на големи площи с образуване на нови огнища, поради което възниква опасност за живота на населението и животните. Ще бъдат нанесени значителни материални щети и силно замърсяване на околната среда.

ОБЩК, ОЩК и обектовите комисии създават предварително групировка от сили и средства за провеждане в кратки срокове на пожарогасителни дейности в районите на възникналия пожар, спасяване на хора и животни, запазване на материални и културни ценности.

Органите за управление, силите и средствата изпълняват следните **основни задачи**:

1. Своевременно оповестяване на населението и силите, необходими за провеждане на спасителни и неотложни аварийно-възстановителни работи при възникване на пожари.





2. Формиране на органи за наблюдение и оповестяване при възникване на пожари.
3. Оказване на всякакъв вид помощ на населението, попаднало в района на пожара.
4. Създаване на организация за масово участие на сили и средства, включително и от местното население.
5. Използване на всичката налична водоносна техника и водоизточници на територията на областта.
6. Организиране на непрекъснат специализиран контрол и наблюдение през пожароопасния период.

### **ДРУЖЕСТВО "В и К" ЕООД:**

1. Поддържат в изправност пожарните хидранти в селищата на територията на областта.
2. Подготвя и предоставя за ползване резервни водоизточници там, където ги има.



# ПЛАН

*за организиране защита  
на населението и националното  
стопанство при радиационна  
авария*





## Замисъл за действие

### Част първа

**Радиационна авария е всяко непланирано събитие (включително грешка при експлоатацията, излизане от строя на устройство или съоръжение или друг инцидент с източници на йонизиращи лъчения), в резултат на което последиствията не могат да се пренебрегнат от гледна точка на защитата или безопасността и което може да доведе до потенциално облъчване.**

При възникване на авария в атомна електроцентрала е възможно да се създаде тежка и сложна обстановка, която да обхване обширни територии. Основният поразяващ фактор извън територията на аварирала АЕЦ, каквато е територията на Ямболска област, е радиоактивното замърсяване на въздуха, растителността, почвата, водата, храните от животински и растителен произход и др., което многократно ще превиши допустимите норми.

Характерът на радиационното въздействие върху населението при авария в АЕЦ зависи от мащаба на аварията, метеорологичните условия, състава на радиоактивните продукти, изхвърляни във външната среда и от закономерностите на тяхното разпространение.

Радиоактивните вещества, изхвърляни в атмосферата от реактора в процеса на аварията, се разпространяват по направление на вятъра. С течение на времето те падат от облака на повърхността на земята, образувайки т. нар. радиоактивна следа. Хората, намиращи се в радиоактивната следа в момента на преминаване на облака, могат да бъдат облъчени по различни начини

- външно, причинено от радиоактивния облак; заражена почва; заражена кожа, дрехи и други лични принадлежности;
- вътрешно, причинено от вдишване на радионуклиди от заразения въздух по следата на радиоактивния облак; вдишване на издигнали се с праха радионуклиди, които са били утаени върху почвата, върху дрехите или върху друго имущество; приемане на заразени хранителни продукти.

Попадането на радиоактивни вещества в организма по инхалационен път може практически да се изключи чрез пребиваване в жилища при затворени прозорци и врати. Затова в случай на авария е крайно важно да се даде информация в минимално къси срокове, за да се осигури възможност за укриване на населението и така съществено да се намалят радиационните последиствия.

При аварийно облъчване на населението трябва да се предприемат действия за незабавно определяне на погълнатата и ефективната доза и за прилагане на защитни мерки.

**При сложна обстановка от възникнала авария в АЕЦ цялата дейност по**



защитата на населението се провежда под ръководството на ОЩК на СНАВР. Областта се привежда към условия за работа и живот при повишена радиация, като се вземат оптимални решения с цел намаляване до минималното възможно разумно ниво на облъчване на населението .

Замисълът за действие предвижда ОЩК, ОБЩК на СНАВР и обектовите комисиии за ЗНБАК да организират предварителна групировка от сили и средства, своевременно им оповестяване и привеждането им в готовност за действие.

## **Част втора**

### **Действие при радиационно аварийно събитие с източници на йонизиращи лъчения**

При получаване на сигнал за радиационно аварийно събитие в обектите, работещи с източници на йонизиращи лъчения на територията на областта, транспортно произшествие, нелегален трафик или други такива, действат органите за управление и силите действат по реда. За възникналото събитие се уведомява АЯР.





## Дружество "ВиК" ЕООД

1. Извършва лабораторен контрол на питейната вода.
2. Изключва водоизточници с радиологични показатели над допустимите норми.
3. Херметизира водоснабдителните съоръжения.
4. Съвместно с органите на Областната и Общинска администрация организира снабдяването на критичните групи от населението с радиоактивно чисти води.
5. Подготвя и предоставя за ползване резервни водоизточници, ако има такива, а при необходимост развърща пунктове за снабдяване с питейна вода при съдействие на висшестоящите органи.



# ПЛАН

*за действие при снегонавявания и обледявания*





## I. Замисъл за действие:

През зимния период климатичните условия в Ямболска област се характеризират със следните особености: зачестяват нахлуванията на студен въздух от североизток, настъпват резки промени в температурата и се създават условия за образуване на снежна покривка и обледявания. Първата снежна покривка се появява най-рано по средата на ноември, като не се задържа дълго поради затоплянията в този период. По-обилни снеговалежи се наблюдават в периода декември – февруари, а най-късната снежна покривка е в края на март. В резултат от тези климатични особености на територията на областта се създават условия за снегонавявания и поледици, които са най-характерни за следните участъци:

– Община Ямбол – надлез над ЖП линиите, ул. “Срем” – от “Крайречен булевард” до ул. “Търговска”, ул. “Преслав” – от “Хан Тервел” до пл. “Боровец”, ул. “Г. Дражев”, път Изток – от Чарганско шосе до Пансиона за стари хора;

– Община “Тунджа” – гр. Ямбол – с. Козарево – с. Калчево – с. Победа – с. Челник, с. Крумово – с. Г. Манастир – с. Ген. Тошево, с. Крумово – с. Миладиновци – с. Скалица – с. Овчи кладенец;

– Община Елхово – с. Мелница – с. М. Кирилово – с. Лесово, с. Пчела – с. М. Манастир, в районите на селата Бояново, Жребино и Лалково до с. Г. Дервент;

– Община Стралджа – в района на с. Войника, гр. Стралджа – с. Маленово, гр. Стралджа – с. Палаузово – с. Недялско, с. Иречеково – с. Недялско;

– Община Болярово – гр. Болярово – с. Ст. Караджово, с. М. Шарково – с. Шарково – с. Ситово, с. Странджа – с. Воден, с. Денница – с. Оман – разклона главен път гр. Болярово – гр. Ямбол, разклон “Кошудере” – с. Горска поляна;

В резултат от снегонавяванията и обледяванията възникват аварии в електропреносната мрежа и електроснабдяването. Най-честите аварии биват: скъсани проводници в следствие утежняване с лед, счупване на стълбове поради голямото механично натоварване и навяване на сняг в трансформаторните постове.

При аварии по електропроводите ВН 110 kV. е възможно прекъсване движението на влаковете до почистване на контактния проводник. Възможно е накъсване на самия контактен проводник или поддържащите го проводници, огъване и счупване на носещите метални стълбове. При по-обилни снеговалежи, придружени с виелици, са възможни големи снегонавявания по железния път, стрелките и гаровите коловози.

Обледяването на ТТ линии ще предизвика прекъсване на телефонни връзки, което най-често се повтаря по направленията: с. Калчево – с. Войника – с. Зорница, селищата около гр. Стралджа, в района на община Болярово и в предпланинските райони на Странджа планина.

### Изводи:

В резултат от обилни снегонавявания и обледявания ще се създаде сложна обстановка по определени пътни участъци на територията на областта. Ще бъдат





засегнати главно IV<sup>-класната</sup> пътна мрежа и енергийната мрежа. Възможни са нарушения в енергоснабдяването, водоснабдяването, транспортирането на болни и пострадали и снабдяването на населението с продукти от първа необходимост. Има вероятност от възникването на сериозни пътно – транспортни произшествия.

ОЦН, ОБЩК на СНАВР и обектовите комисии създават предварително групировка от сили и средства за провеждане в кратки срокове на спасителни, снегопочистващи и аварийни дейности.

Основните действия се насочват за извличане и извозване на пострадали хора, транспортиране на болни, родилки и деца, разчистване на пътища и ЖП линии и отстраняване на аварията по комунално-енергийната мрежа.

За целта предварително се изгражда и поддържа система за информационен обмен и взаимодействие при усложнена зимна обстановка, поддържат се в постоянна готовност силите на пътнопочистващите фирми, тяхното осигуряване с високо проходима и инженерна техника, инертни материали и други, както и готовността на специализираните аварийни групи.

### **ДРУЖЕСТВО “В и К” ЕООД:**

1.2. Създава необходимата организация за бързото отстраняване на възникнали аварии с цел нормално водоснабдяване на населението и промишлеността.

1.3. Предотвратява разливи от питейна вода, предизвикващи заледяване на участъци от пътната и улична мрежа.





# ПРИЛОЖЕНИЯ

1. Приложение 1 – План-схема за оповестяване на Постоянната обектова комисия за организация и ръководство на спасителни и аварийни дейности.
2. Приложение 2 – План-схема за оповестяване на обектова команда „ВиК“-Ямбол.
3. Приложение 3 – План-схема за оповестяване на АТТ с мобилизационно назначение.
4. Приложение 4 – План за оповестяване на ръководния състав на Дружеството.
5. Приложение 7 – Списък на обекти, които следва да бъдат оповестявани в случай на авария с хлор.
6. Инструкция за действие при възникване на пожар или авария с изтичане на хлор.
7. План за оповестяване на АХО.
8. Справочни материали.



# "ВОДОСНАБДЯВАНЕ И КАНАЛИЗАЦИЯ" ЕООД гр. ЯМБОЛ

8600 Ямбол, ул. "Д-р П. Брънеков" № 20

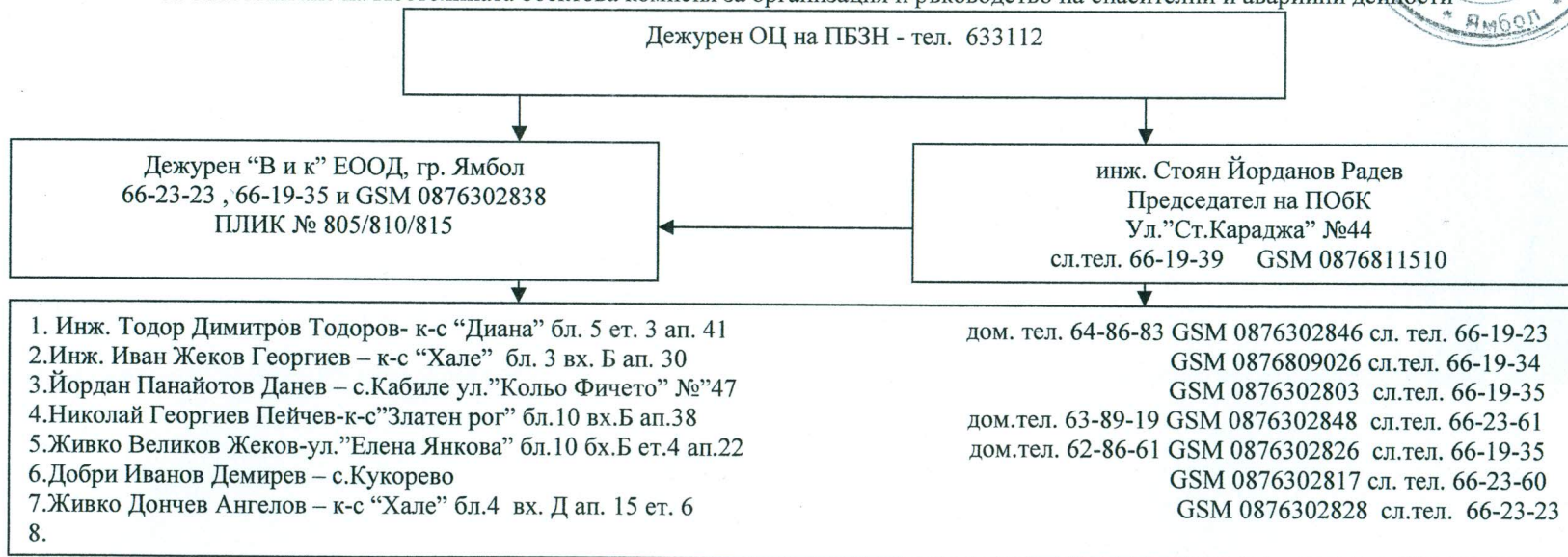
тел: 046/66-19-39 факс: 046/66-19-38

Утвърждавам:.....

Председател на ПОБК инж. Стоян Радев

## ПЛАН – СХЕМА

За оповестяване на Постоянната обектова комисия за организация и ръководство на спасителни и аварийни дейности



При подаване на сигнал ПОБК да се съсредоточи за Ч+2 в Управлението на фирмата.

### При нужда да се викат:

1. Виолета Георгиева (Централен склад) – к-с "В. Левски" бл. 3 вх. Б ап. 5 ет. 3
2. Радка Арачиева (Централен склад) – к-с "В. Левски" бл. 3 вх. Б ап. 1 ет. 1
3. Пенка Борисова (Регистратура КИ) – ул. "Антим I" № 2

GSM 0879808856 сл.тел. 66-23-62  
GSM 0877809022 сл.тел. 66-23-62  
GSM 0879900566 сл.тел. 66-19-33

Изготвил: .....

/инж. Ив. Жеков/



# “ВОДОСНАБДЯВАНЕ И КАНАЛИЗАЦИЯ” ЕООД гр. ЯМБОЛ

8600 Ямбол, ул. “Д-р П. Брънеков” № 20

тел: 046/66-19-39 факс: 046/66-19-38

**УТВЪРЖДАВАМ:**

**ПРЕДСЕДАТЕЛ НА ПОБК “В И К” ЕООД – ЯМБОЛ: .....**

(инж. Стоян Радев)



## ПЛАН – СХЕМА

ЗА ОПОВЕСТЯВАНЕ НА ОБЕКТОВА КОМАНДА “В И К” – ЯМБОЛ

Дежурен ОЦ на ПБЗН – 633112

Дежурен “В и К” тел: 66-23-23; 66-19-35

Живко Великов Жеков – к-р на команда “В и К” - ул. “Елена Янкова” бл.10  
бх.Б ет.4 ап.22 GSM 0876302826 сл.тел. 66-19-35

Видка Георгиева Тотева – зам.к-р на команда “В и К” GSM 0876/302810  
ж.к.”Бенковски” бл.22 вх.Бет.1 ап.15 сл.тел. 66-19-35

инж.Стоян Йорданов Радев- Управител; ул.”Ст.Караджа” №44  
сл.тел: 661939, GSM 0899/963257

инж. Иван Жеков Георгиев – секретар на ПОБК; ж. к. “Хале” бл. 3-Б-30;  
сл. тел: 66-19-34 GSM 0877/809026

1.Георги Георгиев Георгиев – викач,  
“Ст. Караджа” №6 63-53-90 GSM 0876/302839  
2. Михаил Минков Димитров, жк “Зл. ро”  
бл.6-В-60, тел.: 62-03-30 GSM 0876/302837  
3. Николай Георгиев Пейчев, 0876/302848  
ул.”Зл. ро” бл.10, вх.Б, ап.38, тел.: 63-89-19  
4. Стоян Христов Иванов, GSM 0895/607354  
ул.”Ал.Богориди” №6  
5.Иван Георгиев Иванов, 0876/302849  
ж.к “Зл. ро” бл. 10-Б-37, тел.: 63-84-91

1.Красмир Стоянов Танов – викач,  
ул.”Атанас Краунов” 145 тел 62-00-42  
GSM 0877/808501  
2. Диан Ангелов Вълчев,  
ул.”Чепеларе” 39, тел. 62-72-41  
3. Иван Стоилов Киряков, GSM 0877/808733  
ул.”Асенова крепост” 19, тел. 62-13-04  
4.Стоян Иванов Добрев, 0876/302217  
ул.”Руен” бл. 37-Б-25, тел. 62-15-45  
5.Михаил Стоянов Михов, 0876/302892  
к-с “Взраждане” бл. 61, ап. 7, тел.: 62-12-56  
6.Илиян Димитров Петров,  
ул. “Ал. Богориди” № 10<sup>а</sup>, тел.: 63-29-33  
GSM 0885/302779

1.Жеко Желев Жеков-викач, 0899/963562  
жк “Г.Бенковски” 14, вх.Д, ап.99, тел:64-50-98  
2. Митко Иванов Девелджиев,  
ул.”Тимок” 24  
3. Тодор Пенчев Христов, GSM  
“Стара планина” бл.1 вх.А ап.4 тел: 63-77-12  
4.Слав Милчев Иванов,  
“Бенковски” бл.11, вх.Ж, ап.140, т. 64-75-12  
GSM 0885/302218  
5. Коста Пеев Пеев, GSM 0876/302847  
”Зл.ро” бл.32, вх.Б, ап.23, тел. 66-24-63  
сл.тел. 66-23-61  
6. Драгомир Димитров Драгиев-с.Окоп  
ул.”Съединение” 18 GSM 0885/808565  
7. Йордан Янков Петров, жк “Бенковски” бл.3  
ет.12 ап.48 GSM 0876302851

1.Съби Георгиев Събев – викач, с. Ст. река  
тел.:04713/233; GSM 0877900570  
2.Недко Стоянов Мишиев - “Златен ро”  
бл.17, вх.В, ап.59, GSM 0879/900558  
3. Тодор Георгиев Събев, 0879808481  
ул.”Сокол” 3, ет.2, ап.6, тел. 62-91-27  
4. Иван Илиев Първанов GSM 0885/302221  
ул.”Руен” 16 ап.6, тел: 62-73-30

1.Митко Иванов Девелджиев – викач,  
ул.”Тимок” 24  
2. Халил Смаилов Мехмедов,  
ул.”Тимок” 26  
3. Велко Мехмедов Якубов,  
жк “Райна княгиня” бл.20, вх.Б, ет.5, ап.33  
4. Сали Мустафов Юмеров  
ул.”Тимок” 4

1.Диан Дончев Ангелов – викач, “Хале” бл.5, вх.Г, ет.6, ап.81, GSM 0876/302830; 2. Жельо Петров Желев – жк “Хале” 12-Б-98, GSM 0885/302841 и 64-19-56 3. Георги Велков Георгиев- ул. “Анка Александрова” бл.15 вх.Б ап.16 тел.:63-23-89; 4.Евелин ЙордановЕдрев-А.Кънчев №4 ап.16 GSM 0889/844 736; 5. Димчо Стоянов Василев- жк”Граф Игнатиев” бл.94 ет.4 ап.19 тел.:64-94-75, сл. тел. 66-19-35 GSM 0885/302813 . 6.Нанко Тенев Нанков – “Индже войвода” №80, ет.3, ап.12 GSM 0899/485964

ИЗГОТВИЛ : .....

/инж. Ив. Жеков/





# СПИСЪК

На Ръководния състав на Дружество "В и К" ЕООД – Ямбол оповестяван от дежурния в Управлението

№	Длъжност	Име, презиме, фамилия	Адрес	Телефон	
				домашен	служебен
1.	Управител	инж. Стоян Йорданов Радев	гр. Ямбол "Ст.Караджа" №44		66-19-39
2.	Гл. инженер	инж. Светослав Костадинов Бакалов	Ямбол,"Кр.Марко" бл.80,вх.А, ап.28		66-19-24
3.	Гл. счетоводител	Димитрина Митева Балтаджиева	гр. Ямбол Гр. Игнатиев" бл.64 вх.Д ап.108		66-19-26
4.	Труд. - кадровик	Пенка Иванова Георгиева	гр. Ямбол, ул. "Антим I" № 2		66-19-33
5.	Отдел "ПТО"	Атанаска Георгиева Петрова	с.Могила		66-19-23
6.	Н-к отдел "КОИ"	Вяра Стефанова Гарилова	с. Веселиново		66-19-30
7.	Р-л лаборатория	инж. Иван Жеков Георгиев	гр. Ямбол, к-с "Хале" бл.3 вх. Б ап. 30		66-19-34
8.	Р-л о-л Продажб	Христина Георгиева Микуцева	гр. Ямбол ул. "Гр. Игнаиев" бл.90 ап.8		66-19-31



Изготвил: .....  
/инж. Иван Жеков/



# "ВОДОСНАБДЯВАНЕ И КАНАЛИЗАЦИЯ" ЕООД

8600 Ямбол, ул. "Д-р П. Брънеков" № 20

тел: 046/66-19-39 факс: 046/66-19-38

УТВЪРЖДАВАМ:

УПРАВИТЕЛ НА "В и К" ЕООД гр.ЯМБОЛ

(инж. Стоян Радев)



## ПЛАН – СХЕМА

ЗА ОПОВЕСТЯВАНЕ НА АВТОТРАКТОРНАТА ТЕХНИКА С МОБИЛИЗАЦИОННО НАЗНАЧЕНИЕ ПРИ "В и К" – ЯМБОЛ

Дежурен ОЦ на ПБЗН – 663112

инж. Стоян Йорданов Радев – Управител; ул. "Ст. Караджа" №44,  
сл. тел.: 661939, GSM 0876811510  
Диспечер GSM 0876302838

Дежурен "В и К" тел.: 66 23 23, 66 19 35  
Добри Демирев Иванов – с. Кукорево, сл. тел.: 66 23 60, GSM 0876302817  
Николай Георгиев Пейчев к-с "Златен рог" бл.10, вх. Б, ап. 38,  
GSM 0876302848, служ. тел. 66 23 61;

оповестител	оповестител	оповестител	оповестител	оповестител
Жеко Желев Жеков ж. к. "Г. Бенковски" бл. 14, вх. Д, ет. 7, ап. 99 GSM 0885302827	Живко Дончев Ангелов, жк "Хале" бл.4, вх.Д, ет.6, ап.15 GSM 0876302828	Иван Стоилов Киряков, ул. "Ас. крепост" 19, GSM 0877808733	Николай Георгиев Пейчев, ж. к. "Зл. рог" бл. 10, вх.Б, ап.38, GSM 0876302848	Дежурен - В и К тел. 66 23 23, 66 19 35, 0876302838 и Дежурен шофьор
1. Сметослав Андонов Славов-жк Бенковски бл.7 вх.ж ап.8 GSM 0885302822 2. Коста Пеев Пеев к-с "Г. Бенковски" бл.16 вх.3 ап.151, тел: 64 59 66 3. Тодор Пенчев Христов-жк "Ст. планина" бл.1 вх.А ап.4 GSM 0884900342	1. Стас Кунев Тонев - жк "Диана" бл.1д, вх.Б, ап.49, GSM 0885302367 2. Илия Петров – Хале бл.3 вх.В ап.39 GSM 0885302806 3. Николай Атанасов Николов - к-с "Диана" бл.17 вх.А ап.27, тел: 64 60 42; или с. Чарган тел. 04717/523 4. Стойчо Д. Славов – Хале бл.4 вх.Г ап.14 GSM 0885302211	1. Крaсимиp Стоянов Танов, ул. "Ат. Кратунов" 145 тел. 62 00 42 2. Илиян Димитров Петров, ул. "Богорици" 10-А GSM 0885302779 3. Виолета Димитрова Георгиева- жк "В. Левски" бл.3 вх.Б ап.5 GSM 0885808856 4. Радка Кралчева Аранчева-жк. "В. Левски" бл.3 вх.Б, ап.1 GSM 0885809022 5. Михаил Стоянов Михов, ж.к. "Възраждане" бл. 61, ап. 7, тел.: 62 12 56 6. Христо Монеv Даскалов, жк "Възраждане" бл.33 вх. А, ап.3, тел.: 63 41 94 7. Димитър Ангелв Динев- ж.к. "Възраждане" бл. 25, вх. Г, ап. 4	1. Михаил Минков Димитров, жк "Зл. рог" бл.6, вх.В ап.60, GSM 0885302837 2. Тодор Янков Павлов, жк "Зл. рог" бл.7, вх.В, ап.51, GSM 0885302845	1. Георги Колев Иванов – с. Завой, тел./04716/ 592 2. Кольо Димитров Йорданов – с. Войника GSM 0885302821 3. Васил Петров Чавдаров- Елхово, Изгрев бл.14 вх.А ап.1 GSM 0885302799



ИЗГОТВИЛ: .....

/инж. Иван Жеков/



# Водоснабдяване

Приложение № 7

## и канализация

Ямбол тел.6-19-39

### СПИСЪК НА ПРЕДПРИЯТИЯ, КОИТО СЛЕДВА ДА БЪДАТ ОПОВЕСТЕНИ В СЛУЧАЙ НА АВАРИЯ С ХЛОР

#### 1. В ПОМПЕНА СТАНЦИЯ "ОРМАНА"-ГР. ЯМБОЛ

##### ПРЕДПРИЯТИЯ:

##### ТЕЛЕФОНИ:

- |                                |                             |
|--------------------------------|-----------------------------|
| 1. ГАЗОСТАНЦИЯ "ИВЕКС-КОМ" ООД | 6 6-10-03; 6-10-02          |
| 2. ОФ "ИНФРАСТРОЙМОНТАЖ"       | 6 6-16-92; 6-16-93          |
| 3. "ПЕТРОЛ" АД                 | 6 6-25-11;                  |
| 4. "ВОДНО СТОПАНСТВО" АД       | 6 6-23-15; 6-23-16          |
| 5. "ЯМБОЛ-АВТО" ЕООД           | 6 6-33-60; 6-33-61          |
| 6. ИКОНОМИЧЕСКИ ТЕХНИКУМ       | 6 6-31-10; 6-31-08; 6-31-09 |
| 7. ЖП ГАРА                     | 6 6-26-45; 6-22-49; 6-26-47 |
| 8. "КУМАЗИТ" ЕООД              | 6 6-26-56; 6-26-59;         |
| 9. "ИНМАТ" ЕООД                | 6 6-13-17;                  |
| 10. "ТЕРСНАБ" ЕООД             | 6 6-25-85; 6-25-96          |
| 11. КП "КООПИЗКУПУВАНЕ"        | 6 6-27-09; 6-27-06; 6-27-08 |
| 12. "ЙОРДАН МИШЕВ" ЕООД        | 6 6-40-44; 6-42-27          |
| 13. "КРИСТАЛ" ЕООД             | 2-46-00;                    |
| 14. ТПКИ "НЕДЯЛКО ЦАРЕВ"       | 6 6-38-56; 6-38-65          |
| 15. "ХЕС" АД                   | 6 6-14-64; 6-14-60; 6-14-69 |
| 16. "ВОИНТЕХ"                  | 6 3-46-30; 6-19-63; 6-14-98 |
| 17. МЕТАЛХИМ "ПРОГРЕС" ЕООД    | 6 6-14-97                   |
| 18. РСБ на "В и К" ЕООД        | 6 6-23-62;                  |
| 19. Жил. квартал "ГАРАТА"      | 6 6-22-58; 6-22-91          |
| 20. "ДИАНА АГРО СЕРВИЗ"        | 6 6-36-10; 6-36-11          |

#### 2. В ПОМПЕНА СТАНЦИЯ "ГРУПА БАКАДЖИК" С.ОКОП

- |                         |                           |
|-------------------------|---------------------------|
| 1. КМЕТСТВО с. ОКОП     | код. 04773 -319; 370; 373 |
| 2. ДЕЖУРЕН ОБЩИНА ЯМБОЛ | 6 6-22-58; 6-22-91        |
| 3. ДЕЖУРЕН ОБЛАСТ ЯМБОЛ | 6 6-25-80;                |

**ЗАБЕЛЕЖКА:** Първо да се оповестяват най-застрашените обекти, като се взема предвид посоката на вятъра.



Изготвил : .....

/инж. Ив. Жеков/



# “ВОДОСНАБДЯВАНЕ И КАНАЛИЗАЦИЯ” ЕООД гр. ЯМБОЛ

УТВЪРЖДАВАМ

УПРАВИТЕЛ:

/инж. Стоян Радев



## ИНСТРУКЦИЯ

### ЗА ДЕЙСТВИЕ НА ДЕЖУРНИЯ НА ОБЕКТА ПРИ ВЪЗНИКВАНЕ НА ПОЖАР ИЛИ АВАРИЯ С ХЛОР

ПРИ ПОЖАР		ПРИ АВАРИЯ С ХЛОР	
1.	Веднага съобщава на телефони <b>112 и 633-112</b> .	1.	Веднага съобщава на телефони <b>112 и 633-112</b> .
2.	Уведомява дежурния на ОЦ на ПБЗН на телефон <b>633-112</b> и дежурния в Управлението на “ВиК” ЕООД на телефон <b>66-23-23</b> .	2.	Уведомява дежурния на ОЦ на ПБЗН на телефон <b>633-112</b> и дежурния в Управлението на “ВиК” ЕООД на телефон <b>66-23-23</b> , като съобщава посоката на вятъра.
3.	Ако има застрашени хора, незабавно започва спасителни действия.	3.	Ако има застрашени хора, незабавно започва спасителни действия.
4.	Действа за ограничаване на пожара, а след това гаси с подръчни средства.	4.	Действа за ограничаване на изтичането на хлор – газа.
5.	Посреща колите на противопожарната охрана и полицията и дава информация за мястото на пожара, какво гори, има ли застрашени хора и други.	5.	Уведомява съгласно приложения списък най-близките, а после по-отдалечените предприятия и хора, застрашени от газовия облак.
6.	Оказва помощ при гасене на пожара.	6.	Посреща колите на противопожарната охрана и полицията и дава информация за обстановката след аварията.

При необходимост – тел.112 – Бърза помощ.

14.09.2012 г.  
ИЖ/ИЖ



ИЗГОТВИЛ:

/Ив. Жеков/

ynstrukcyu\_hlor\_pojar

# "ВОДОСНАБДЯВАНЕ И КАНАЛИЗАЦИЯ" ЕООД гр. ЯМБОЛ

8600 Ямбол, ул. "Д-р П. Брънеков" № 20

тел: 046/66-19-39 факс: 046/66-19-38

Утвърждавам:

Председател ПОБК "В и К" ЕООД, гр. Ямбол: .....

/инж. Стоян Радев/

## ПЛАН – СХЕМА

За оповестяване на аварийно-химическо отделение

Дежурен ОЦ на ПБЗН - 633112

Дежурен "В и К" ЕООД, гр. Ямбол  
66-23-23, 66-19-35 и 0876302838

Дежурен помпиер-пазач в гр. Елхово 0877302854

Живко Великов Жеков – командир, гр. Ямбол  
"Ел.Янкова" №10-Б-22 GSM 0876302826 дом. тел.62-86-61

инж. Стоян Йорданов Радев  
Председател на ПОБК

Ул."Ст.Караджа" № 44  
сл.тел. 66-19-39 GSM 0884811510

- 1.Георги Георгиев Георгиев-зам.командир гр.Ямбол ул."Ст.Караджа" № 6 GSM 0876302839
- 2.Димитър Янев Кемеров – зам. командир – гр. Елхово – чрез дежурните в гр. Ямбол и Елхово
- 3.Илия Георгиев Тончев – гр. Ямбол к-с "Христо Ботев" бл.1 вх."Е" ап.81 дом. тел.63-16-61 GSM 0898/306503
- 4.Дежурни шофьори в районите – чрез дежурните в Ямбол и Елхово и телефонен указател на дружеството
- 5.Дежурни помпиери в ПС "Ормана", ПС "Кабиле", ПС "Хаджи Димитрово", ПС "Стралджа", ПС "Група Бакаджик" – чрез дежурните в Ямбол и Елхово и телефонен указател на дружеството

1.При подаване на сигнал за авария с изтичане на хлор-газ екип от шофьор и служител с изправни противогази посещават аварията, като се съобразяват с посоката на вятъра. Спасяват обгазени хора и ограничават и спират изтичането на хлор-газ.

2.Спазва се инструкцията за действие при пожар или авария с хлор.

### При нужда да се викат :

- 1.Виолетка Георгиева (Централен склад) – к-с "В.Левски" бл.3 вх. Б ап. 5 ет. 3 сл.тел. 66-23-62 GSM 0879808856
- 2.Радка Арачиева (Централен склад) – к-с "В.Левски" бл. 3вх. Б ап. 1 ет. 1 сл.тел. 66-23-62 GSM 0877809022.
- 3.Команда ВиК

Изготвил : .....

/инж. Ив. Жеков/